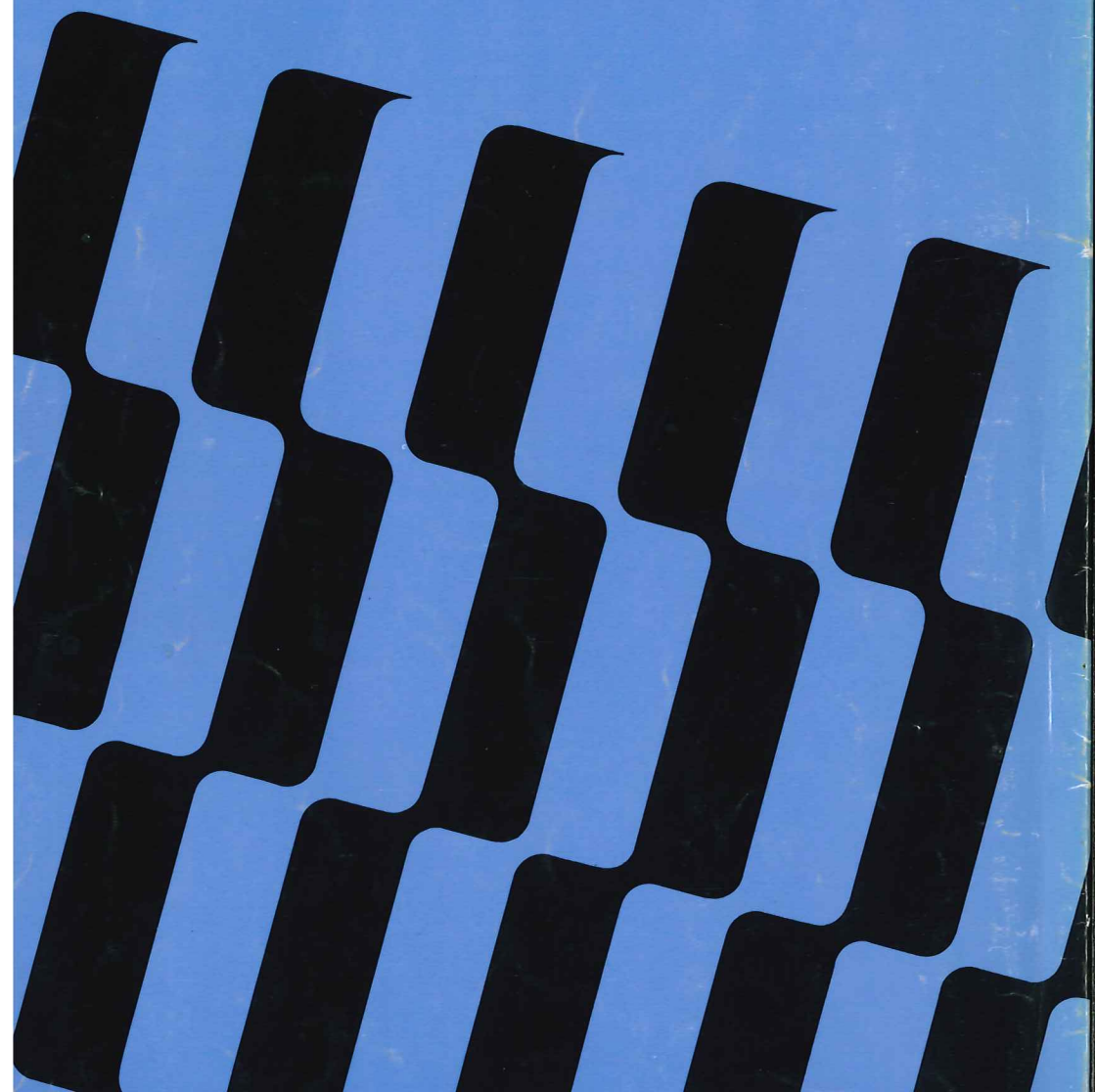


成溪會誌

1990·7 No.71



成蹊学園の近況

(成蹊学園総務課提供)

大学の近況

平成元年度就職状況

本年三月卒業生の就職戦線は、昨年引き続き、好調な景気に裏打ちされた『売手市場』という状況の中で展開され、昨年度を上回る実績を残しました。統計的に見ると、民間企業就職者の多くが優良企業に決まり、そのうちの六五%（前年比・三%増）が上場企業に就職する等、健闘の成果が表れています。

産業別就職先で目につくのは、金融業界への躍進です。これは、平成元年度の金融主導型の採用戦線を反映した

ためでもあり、昨年度低調きみだった分を盛り返した形となっています。因みにその就職率を昨年度と比較しますと、前年比七%増の二六%となっています。

また一方、前年度進出の目立った製造業への就職率は、前年比四%減の三三%と退潮の兆しを見せています。地域別では、就職者総数の八六%が東京都で、関東地区（含、東京都）でみると、八九%となっています。

なお、就職状況は別表（主な就職先）のとおりですが、特定の企業に集中することなく、各産業界を代表する

平成二年度地域懇談会の開催

大学では、毎年、全国各地で地域懇談会を実施しています。

地域懇談会では、大学と在学生父母との懇談会の後、地域在住の同窓生の方々を交えた懇親会を開催し、交流を

図ることにしています。

本年度は、次の四地区で開催します。対象地域在住の同窓生の皆さんの参加をお待ちしています。

開催日	開催地	会場	対象県
六月十六日(土)	仙台市	仙台ホテル	青森、岩手、宮城
七月七日(土)	新潟市	新潟グランドホテル	秋田、山形、福島
七月十四日(土)	名古屋	名古屋都ホテル	愛知、岐阜、三重
九月十六日(日)	静岡市	静岡ターミナルホテル	静岡

(成蹊大学学長室)



主要企業に幅広く進出しており、このことは、本学の社会的評価がより安定していることを裏付けていると言えます。

主な就職先（3名以上入社）

(2. 3. 31現在)

企業名	就職者数			企業名	就職者数			企業名	就職者数		
	経・文・法	工	計		経・文・法	工	計		経・文・法	工	計
東京海上火災保険	15	1	16	野村証券	6		6	大成建設	4		4
三菱電機	12	4(3)	16(3)	三菱金属	1	5	6	太陽神戸銀行	3	1	4
沖電気工業	8	7	15	三菱自動車工業		6	6	ディーシーカード	4		4
三菱商事	15		15	横河電機	2	4	6	東芝		4(1)	4(1)
日本航空	12		12	I N A X	5		5	東洋信託銀行	4		4
日本団体生命保険	12		12	伊勢丹	1	4	5	凸版印刷	2	2	4
明治生命保険	10	2	12	住友信託銀行	5		5	ニチメン	4		4
第一勧業銀行	10	1	11	西武百貨店	5		5	日商岩井	4		4
横河・ヒューレット・パカード	8	3	11	大和証券	4	1	5	日本火災海上保険	4		4
日本アイ・ビー・エム	4	6	10	高島屋	5		5	日本国土開発	3	1	4
日本通運	7	3	10	東京特別区職員	5		5	日本ビクター	2	2	4
日本電気	4	6(2)	10(2)	ニコン	4	1(2)	5(2)	マツダ	3	1	4
旭化成工業	8	1	9	日産自動車	1	4	5	松下電工	4		4
キャノン販売	7	2	9	日本ユニシス	4	1	5	三菱銀行	4		4
三和銀行	9		9	バイオニア	1	4	5	安田生命保険	4		4
全日本空輸	9		9	富士火災海上保険	5		5	山一証券	4		4
大和銀行	9		9	富士銀行	5		5	山武ハネウエル		4	4
日興証券	8	1	9	富士通	3	2(1)	5(1)	伊藤忠商事	3		3
日本電信電話	3	6(2)	9(2)	北海道拓殖銀行	4	1	5	オリンパス光学工業		3	3
富士ゼロックス	3	6(1)	9(1)	丸井	5		5	鐘紡	3		3
安田火災海上保険	9		9	三井物産	5		5	キャノン	2	1	3
大日本印刷	6	2	8	三菱石油	4	1	5	コニカ	1	2	3
トーマン	5	3	8	三菱地所	5		5	ダイレクト・メール・サービス	3		3
三井銀行	8		8	和光	5		5	日本交通公社	3		3
三菱信託銀行	8		8	朝日生命保険	3	1	4	本田技研工業	1	2	3
住友商事	7		7	旭硝子	2	2	4	三菱化成		3(1)	3(1)
三井信託銀行	5	2	7	キリンビール	4		4	三菱倉庫	3		3
清水建設	4	2	6	埼玉銀行	4		4	安田信託銀行	3		3
大正海上火災保険	6		6	住友銀行	4		4	横浜銀行	3		3
東京都民銀行	6		6	そごう	4		4	リコー	2	1(1)	3(1)

()内は、大学院生で外数

平成元年度（平成2年3月卒業）高等学校卒業生の主な進路

卒業生総数 332	進学者数 249	その他（予備校等） 83
-----------	----------	--------------

進学者数内訳

1. 成蹊大学 164	2. 国公立大学 12	3. 私立大学 63	4. 短期大学他 10
-------------	-------------	------------	-------------

おもな進学先（平成2年3月およびそれ以前の卒業生を含む）

大学名	入学者数	大学名	入学者数	大学名	入学者数
成蹊大学	164	公立大学	12	私立大学	63
経済学部	73	都立科学技術大学	1	杏林大学	1
工学部	22			上智大学	1
文学部	23			昭和大学	1
法学部	45			玉川大学	1
				多摩大学	1
				東京医科歯科大学	1
				独立文化女子大学	1
				星薬科大学	1
				武蔵野音楽大学	1
				明治薬科大学	1
				尚美学園短期大学	1
				実践女子短期大学	1
				戸板女子短期大学	1
				日本大学（短期）	1
				専門学校	4
				杏林大学	2
				上智大学	1
				昭和大学	1
				玉川大学	1
				多摩大学	1
				東京医科歯科大学	1
				独立文化女子大学	1
				星薬科大学	1
				武蔵野音楽大学	1
				明治薬科大学	1
				尚美学園短期大学	1
				実践女子短期大学	1
				戸板女子短期大学	1
				日本大学（短期）	1
				専門学校	4
				杏林大学	2
				上智大学	1
				昭和大学	1
				玉川大学	1
				多摩大学	1
				東京医科歯科大学	1
				独立文化女子大学	1
				星薬科大学	1
				武蔵野音楽大学	1
				明治薬科大学	1
				尚美学園短期大学	1
				実践女子短期大学	1
				戸板女子短期大学	1
				日本大学（短期）	1
				専門学校	4
				杏林大学	2
				上智大学	1
				昭和大学	1
				玉川大学	1
				多摩大学	1
				東京医科歯科大学	1
				独立文化女子大学	1
				星薬科大学	1
				武蔵野音楽大学	1
				明治薬科大学	1
				尚美学園短期大学	1
				実践女子短期大学	1
				戸板女子短期大学	1
				日本大学（短期）	1
				専門学校	4
				杏林大学	2
				上智大学	1
				昭和大学	1
				玉川大学	1
				多摩大学	1
				東京医科歯科大学	1
				独立文化女子大学	1
				星薬科大学	1
				武蔵野音楽大学	1
				明治薬科大学	1
				尚美学園短期大学	1
				実践女子短期大学	1
				戸板女子短期大学	1
				日本大学（短期）	1
				専門学校	4
				杏林大学	2
				上智大学	1
				昭和大学	1
				玉川大学	1
				多摩大学	1
				東京医科歯科大学	1
				独立文化女子大学	1
				星薬科大学	1
				武蔵野音楽大学	1
				明治薬科大学	1
				尚美学園短期大学	1
				実践女子短期大学	1
				戸板女子短期大学	1
				日本大学（短期）	1
				専門学校	4
				杏林大学	2
				上智大学	1
				昭和大学	1
				玉川大学	1
				多摩大学	1
				東京医科歯科大学	1
				独立文化女子大学	1
				星薬科大学	1
				武蔵野音楽大学	1
				明治薬科大学	1
				尚美学園短期大学	1
				実践女子短期大学	1
				戸板女子短期大学	1
				日本大学（短期）	1
				専門学校	4
				杏林大学	2
				上智大学	1
				昭和大学	1
				玉川大学	1
				多摩大学	1
				東京医科歯科大学	1
				独立文化女子大学	1
				星薬科大学	1
				武蔵野音楽大学	1
				明治薬科大学	1
				尚美学園短期大学	1
				実践女子短期大学	1
				戸板女子短期大学	1
				日本大学（短期）	1
				専門学校	4
				杏林大学	2
				上智大学	1
				昭和大学	1
				玉川大学	1
				多摩大学	1
				東京医科歯科大学	1
				独立文化女子大学	1
				星薬科大学	1
				武蔵野音楽大学	1
				明治薬科大学	1
				尚美学園短期大学	1
				実践女子短期大学	1
				戸板女子短期大学	1
				日本大学（短期）	1
				専門学校	4
				杏林大学	2
				上智大学	1
				昭和大学	1
				玉川大学	1
				多摩大学	1
				東京医科歯科大学	1
				独立文化女子大学	1
				星薬科大学	1
				武蔵野音楽大学	1
				明治薬科大学	1
				尚美学園短期大学	1
				実践女子短期大学	1
				戸板女子短期大学	1
				日本大学（短期）	1
				専門学校	4
				杏林大学	2
				上智大学	1
				昭和大学	1
				玉川大学	1
				多摩大学	1
				東京医科歯科大学	1
				独立文化女子大学	1
				星薬科大学	1
				武蔵野音楽大学	1
				明治薬科大学	1
				尚美学園短期大学	1
				実践女子短期大学	1
				戸板女子短期大学	1
				日本大学（短期）	1
				専門学校	4
				杏林大学	2
				上智大学	1
				昭和大学	1
				玉川大学	1
				多摩大学	1
				東京医科歯科大学	1
				独立文化女子大学	1
				星薬科大学	1
				武蔵野音楽大学	1
				明治薬科大学	1
				尚美学園短期大学	1

中学・高等学校の近況

第六回成田山全国競書大会 で中三山崎君 内閣総理大臣賞受賞

現代書壇の最高峰で芸術院会員の青山杉雨先生、村上三島先生はじめ成縁にある実行委員長の上條信山先生と、そうそうたるメンバーで構成された権威ある成田山競書大会において、今回本校中学三年の山崎君が、見事応募数二十九万点余の作品の中から、最高賞の内閣総理大臣賞を射止めました。

その作品は、全体の布置よろしく、鋒先を利かせた筆緻で、細太の変化を巧みに駆使した、書写力の極めて高い堂々たるものであります。

成蹊中学の書道の歴史のなかにも、久し振りの快挙と、手放しで喜ぶことのできる受賞であります。



お祝い申し上げます。山崎君は、上位四賞の入賞者とともに、

今後の山崎君の研鑽を祈り、心より

おもな学校行事予定 (5月～10月)

大 学	高 等 学 校	中 学 校	小 学 校
	9(水) 体育大会 28(日)～31(水) 中間テスト	9(水) 遠足 23(水)～25(金) 3年中間テスト 27(日)～31(水) 修学旅行 28(日)～30(水) 1・2年中間テスト 31(水) 1・2年見学会	20(日) 運動会 24(木)～27(日) 4年海浜学習 (波左間)
	6(水) 学内陸上競技大会 16(日) 地域懇談会 (於仙台) 26(水) 学内競漕大会(レガッタ)	1(金) 遠足 4(日)～16(日) 教育実習 7(水) 第一回防災訓練 11(日)～16(土) 六月展	26(水) 子ども音楽会
	7(日) 前期授業終了 地域懇談会 (於新潟) 9(日)～14(日) 補講 14(日) 地域懇談会 (於名古屋) 16(日)～28(日) 前期試験 30(日)～ 夏期休業	6(金)～11(水) 期末テスト 21(日) 終業式、父母の会	16(月)～21(土) 4年夏の学校(南伊豆) 17(火)～21(土) 2年夏の学校(箱根) 18(水)～22(日) 3年夏の学校(土湯) 18(水)～23(日) 5年夏の学校(志賀) 21(土)～24(火) 1年夏の学校(箱根) 21(土)～26(木) 6年夏の学校(波左間) 24(火) 終業日
			夏期合宿教室 (サッカー・硬式テニス・ラクビー・野球・バレーボール・科学・美術・ブラスバンド・剣道) (予定)
	16(日) 地域懇談会 (於静岡) 25(水) 後期授業開始	5(水) 始業式 19(水)～20(木) 体育大会 22(土) 五学園懇談会 29(土)～30(日) 文化祭	1(土) 国際特別学級5年入試 6(水) 始業式 水泳大会 (予定)
	19(金)～21(日) 四大学運動競技大会 (於学習院大学)	10(水) PTAスポーツ大会 22(日)～25(水) 中間テスト	27(土)～28(日) 文化祭

八月二日から九日までの八日間、日中友好青少年書道交流使節団として、

中国を親善訪問することになっています。(中学・高等学校教頭 横地 孝)

落日の古都

小学校の近況

今年は、三月二十日ごろから桜が咲き始めました。卒業式には咲いてしまいかと思いましたが、その日は、桜並木全体が、うす紅色になった程度でした。小学校を卒業した子どもたちは、おかげさまで、全員中学校に進学しました。関係の皆様方にお礼を申し上げます。



入学式は、すっかり葉桜かと思いま

したが、幸い三分ほどの花が残っていて、かわいい一年生と、編入学の三年生、国際特別学級の子どもたちが、元氣よく、ちらほらと散る桜の下を歩きました。やはり、入学式は、桜がほしいものです。

小学校では、今、十年ぶりに、教育課程の改訂に取り組んでいます。この教育課程の改訂とともに、平成三年度からは、完全週五日制も実施することになり、今、その作業も大詰に入っているとこです。

この数年、教員も、半数ほど交替し、若い元氣のいい教員がふえ、学校の中も、以前に増して活気がでてきています。二十一世紀をめざす、新しく、しかも伝統の精神を生かす、小学校らしい小学校をつくるべく、努力をするつもりです。どうぞ、あたたかいご理解と、ご援助をお願いいたします。

(小学校長 亀村 五郎)

◆平成二年度予算の概要

平成二年度の資金収支予算の総額は百六十一億九千三百万円です。

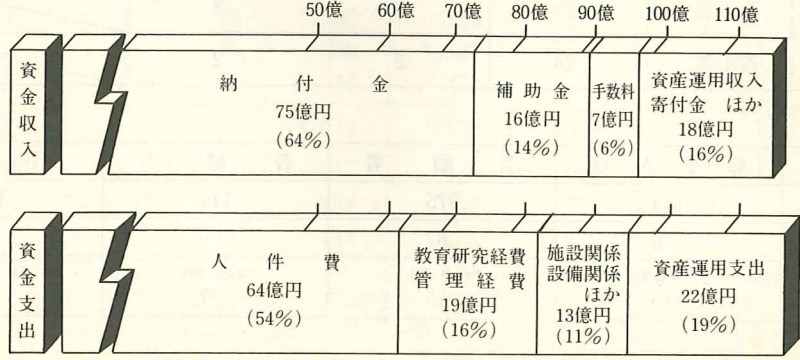
このうち、当年度の教育・研究活動に必要な見込まれる額は百十八億二千六百万円で、この中では、今後の教育・研究の多様化に備えた教員組織の充実や、教育・研究に直接必要な経費・設備などを重点において予算計上してあります。

このほか、近い将来に開発を進める大学・高・中・小学校の校舎等の建設資金の確保や、財政基盤を確立して教育・研究の特色化と質的向上を図るため、各種基金への横上げを行っております。

当年度の活動に必要な資金の支出と、これに充当する収入の概要は、次のとおりです。

(経理部)

(資金収支の内訳)



役職員

成蹊学園

理事長 古賀 繁一
専務理事 ○三橋 啓了
理事 ○朝倉 孝吉
同 新井益太郎
同 ○石坂 泰彦
同 ○岩崎 寛彌
同 上野 裕也
同 大槻 文平
同 ○梶谷 玄

理事 亀村 五郎
同 ○河野 義克
同 進藤 貞和
同 田中 一行
同 ○高橋 靖
同 ○谷岡喜久蔵
同 ○丹治 道生

理事 中田 乙一
同 中西 俊男
同 中村 俊男
同 ○永井 邦夫
同 堀田 庄三
同 松田 満夫
同 安原 茂

理事 柳井 滋
監事 ○赤間 義洋
同 渡辺 文夫
総務部長 布施 辰治
経理部長 大野 尊一
管財部長 佐仲 努
学園史料室長 松本 公宏

成蹊大学

学 長 上野 裕也
経済学部 長 田中 一行
経営学研究科 長 中西 俊男
工学部 長 中西 俊男
工学研究科 長 中西 俊男

文学部 長 柳井 滋
文学研究科 長 柳井 滋
法学部 長 安原 茂
法学政治学研究科 長 安原 茂
学長室 長 小木曾正和
学事部長 横山 博

学生部 長 疋田 啓吉
図書館 長 増地 昭男
情報処 理 長 飯田 善久
アジア太平洋研究 センター 所 長 加藤 節

成蹊中学・高等学校

校 長 松田 満夫
教 頭 渡辺 一郎
教 頭 横地 孝

成蹊小学校

校 長 亀村 五郎
教 頭 吉川 五男 (○印は卒業生)

在学生及び教職員数

(2. 5. 1現在)

所 属	在 学 生 数			教 職 員 数			
	男	女	計	専 任	非 常 勤	計	
大 学 院	工 学 研 究 科	79	3	82	/	/	/
	経 済 学 研 究 科	1	2	3			
	法 学 政 治 学 研 究 科	8	2	10			
	文 学 研 究 科	5	8	13			
	経 営 学 研 究 科	8	0	8			
学 部	学 長 室	—	—	—	1	} 346	} 560
	経 済 学 部	1,556	403	1,959	45		
	工 学 部	1,353	115	1,468	87		
	文 学 部	256	1,547	1,803	44		
	法 学 部	1,346	459	1,805	37		
小 計	4,612	2,539	7,151	214	346	560	
高 等 学 校	617	433	1,050	51	21	72	
中 学 校	488	262	750	42	12	54	
小 学 校	444	275	719	33	3	36	
養 護 教 諭	—	—	—	3	—	3	
事 務 ・ 技 術 ・ 労 務 職 員	/	/	/	192	/	192	
合 計	6,161	3,509	9,670	535	382	917	

平成2年度入学試験状況

(2. 3. 31現在)

◎ 大 学

学 部 ・ 学 科	募 集 人 員	一 般 入 試			入 学 手 続 完 了 者					
		志 願 者	合 格 者		一 般 入 試	推 薦 入 試		海 外 帰 国 子 女 入 試	計	
		正 規	補 欠	内 部		外 部				
経 済 学 部	経 済 学 科	240	3,431	593	75	263	36	47	0	346
	経 営 学 科	160	2,078	336	53	166	37	28	2	233
	計	400	5,509	929	128	429	73	75	2	579
工 学 部	機 械 工 学 科	60	769	115	66	66	3	19	0	88
	電 気 工 学 科	60	709	169	23	84	4	14	0	102
	工 業 化 学 科	60	838	149	41	59	5	22	0	86
	経 営 工 学 科	60	838	104	52	47	8	21	0	76
	計 測 数 理 工 学 科	40	436	86	22	47	2	13	0	62
計	280	3,590	623	204	303	22	89	0	414	
文 学 部	英 米 文 学 科	160	1,770	367	67	159	11	34	4	208
	日 本 文 学 科	80	1,061	179	0	76	1	15	0	92
	文 化 学 科	150	2,004	334	71	140	11	27	0	178
	計	390	4,835	880	138	375	23	76	4	478
法 学 部	法 律 学 科	230	4,886	526	43	243	23	54	1	321
	政 治 学 科	120	2,406	342	18	126	22	41	1	190
	計	350	7,292	868	61	369	45	95	2	511
合 計	1,420	21,226	3,300	531	1,476	163	335	8	1,982	

(注) 1. 推薦(内部)：成蹊高校よりの推薦入学者
2. 推薦(外部)：指定校制による推薦入学者

◎ 高等学校

(2. 3. 31現在)

学 年	募 集 人 員	志 願 者	合 格 者	入 学 手 続 完 了 者	成 蹊 中 学 校 からの 推 薦 入 学 手 続 完 了 者	海 外 帰 国 子 女 入 学 手 続 完 了 者
第 1 学 年	約 110	634	152	86	245	20
第 2 学 年 編 入	若 干 名	34	5	5	/	/

◎ 中 学 校

(2. 3. 31現在)

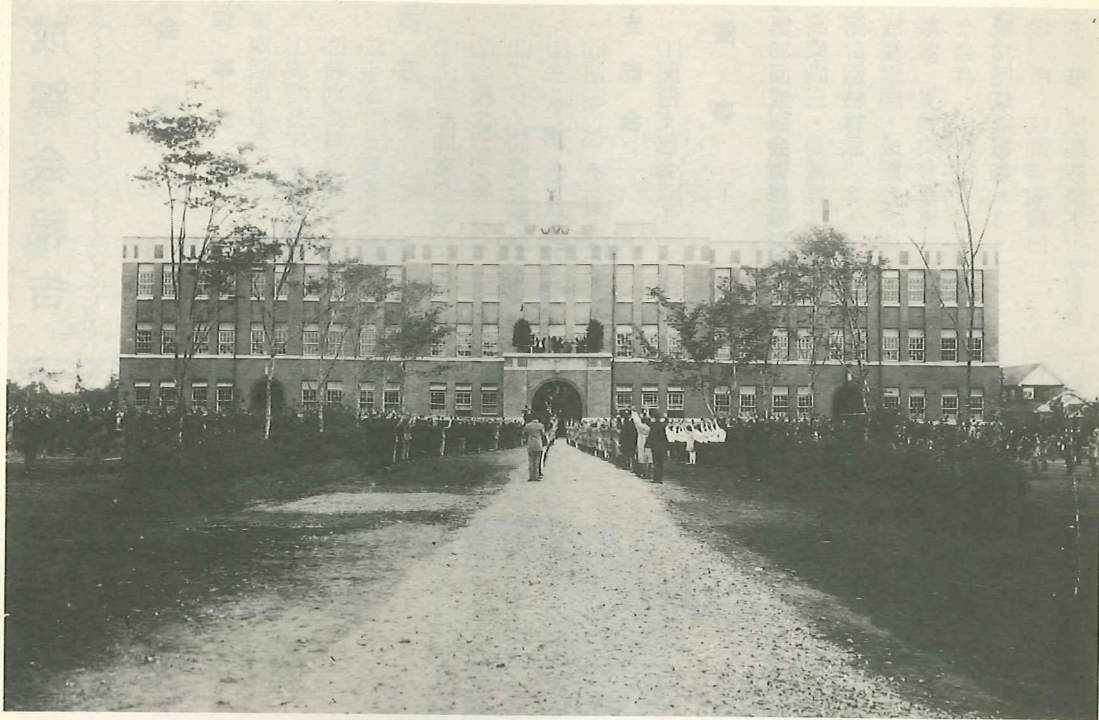
学 年	募 集 人 員	志 願 者	合 格 者	入 学 手 続 完 了 者	成 蹊 小 学 校 からの 推 薦 入 学 手 続 完 了 者
第 1 学 年	約 110	613	118	108	133
国 際 特 別 学 級	第 1 学 年	約 10	49	10	/
	第 2 学 年	若 干 名	15	2	/
	第 3 学 年	若 干 名	24	2	2

◎ 小 学 校

(2. 3. 31現在)

学 年	募 集 人 員	志 願 者	合 格 者	入 学 手 続 完 了 者
第 1 学 年	114	975	114	114
第 3 学 年 編 入	6	87	6	6
国 際 特 別 学 級 第 5 学 年	(平成2年9月募集と合わせて) 15	(4月期) 15	(4月期) 7	(4月期) 7

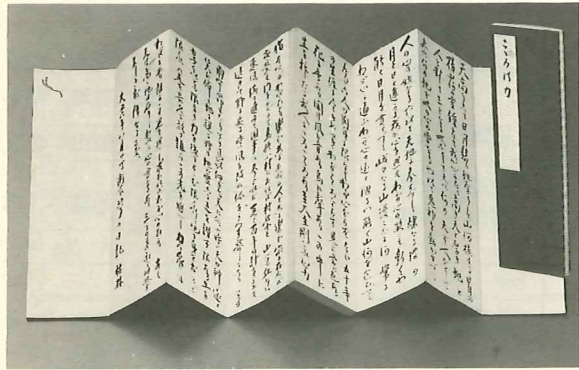
学園史料館について



大正13年10月20日竣工した本館 現在の樺の太さと比べると今昔の感にたえない

創立者中村春二先生の六十回忌を記念して、学園では昭和五十八年「中村春二記念室」を開設いたしました。学園史料館の竣工に伴いこれを史料館内に移設し、昭和六十三年十一月学園史料館として改めて開館いたしました。また館内には新しく「学園史料展示室」も開設されております。

学園史料の収集に当りましては、中村家をはじめご関係の皆さまおよび卒業生、旧職員の方々からご寄贈とご協力をいただきまして、学園史



中村春二先生筆「こころの力」折本大正6年

料館を開館することができました。

「中村春二記念室」は、先生の遺品・文書・著作などのほか、数多くの書・絵画などを展示して、先生の遺徳を偲び、先生の教育精神に触れ、成蹊教育の一層の発展を図るために



建中の中村春二先生の記念胸像 昭和11年

設けられたものであります。また「学園史料展示室」は、明治四十五年の成蹊実務学校開設以来今日までの、成蹊学園の教育・研究の足跡を、具体的な資料によって概観できるように設けられたものであります。

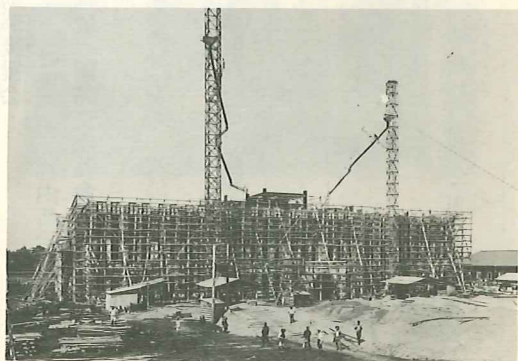
この史料館には昨年三月から今年二月まで、およそ三千名の方々が参観されております。また桜祭りや大学の標祭、中学高校の蹊祭、小学校の文化祭の当日には、土曜、日曜でも開館いたしており、皆さまのご参観をお待ちしております。

昨年の秋には学園創立功労者岩崎小弥太先生の生誕百年を記念し、「岩崎小弥太と成蹊学園」の特別展を開催いたしました。

また今年四月一日の桜祭りの参会者の中からも、およそ四〇〇名の史料館入館者があり、色々とご感想などをいただいております。

今後ともさらに学園史料と展示資料の収集につとめて、意義ある史料館にさせていきたいと考えております。

卒業生の皆さまには、今後とも関係資料の収集について、ご協力をお願いする次第であります。どんな些細なものでも結構です。書きこみのある教科書・記念メダル・旧高時代の制服制帽など、ご寄贈いただければ幸いです。お見せいただくだけでも結構です。展示会などの際拝借できればと考えております。



建築中の本館

また館内には会議室もあり、昨年は、大先輩の方々のクラス会が数回開催されております。

なおこの史料館のことに关しましては、学園史料室までご連絡下さいますようお願いいたします。

成蹊学園史料館

開館日 月・金 ただし学園の定める休業日を除きます

(成蹊学園 学園史料室)

成蹊会報告

平成元年11月1日
平成2年4月30日

一、会議

○理事会

第104回理事会(2・3・27)

(1)成蹊会年会費改定の件

(2)特別委員会設置の件

(3)平成2年度成蹊会事業計画・収支予算案承認の件

○同窓会

(1)工学部同窓会総会(1・11・19) (6)工学部幹事会(2・3・16)

(2)高校(旧制)委員会(1・11・27) (7)文学部委員会(2・3・29)

(3)プレメ同窓会総会(1・12・2) (8)高校(旧制)委員会(2・4・17)

(4)法学部委員会(2・2・7) (9)やよい会総会(2・4・27)

(5)法学部委員会(2・3・12)

○支部会

(1)関西支部会(1・11・17)

二、催事

○第30回成蹊会謝恩顕彰会(1・12・5成蹊クラブ)〈本誌52頁参照〉

高原尚三・高瀬経久・野田 彰・堀松郁三の4先生

○第67回枯林忌(2・2・24)〈本誌56頁参照〉

成蹊学園・成蹊会共催

墓参 巢鴨染井墓地 追悼会 三菱スポーツセンター

来会者 中村家5名・学園27名・卒業生54名 計86名

○第13回成蹊桜祭(2・4・1)〈本誌46頁参照〉

場所 成蹊学園構内

主催 成蹊桜祭実行委員会 後援 成蹊学園・成蹊会

三、刊行物

(1)成蹊会誌70号(2・1・1)

(2)学校・学部別名簿(2・1・1)

四、寄付金(敬称略)

○成蹊会50周年記念事業 二四・四万円(累計額五、〇三〇万円)

三宅 淳子(文 54年卒) 五万円 清沢 俊之(小 41年卒) 一万円

市村 直明(文 49年卒) 四・〇五万円 高口 洋朗(旧高24年卒) 一万円

長谷川 昇(法 49年卒) 三・八五万円 土肥重紀子(ヲ 35年入) 一万円

田中 一恵(政経38年卒) 三万円 中村 保(高 30年卒) 一万円

青木 靖夫(旧高25年卒) 一万円 宮入 誠(高 48年卒) 一万円

故新井 保(旧高5年卒) 一万円 嶋田 辰昭(政経40年卒) 〇・五万円

岩田 元彦(高 28年卒) 一万円

成蹊会50周年記念事業の募金は目標額五、〇〇〇万円を達成、学園へ

寄付いたしましたので、この事業を終了させて頂きます。

○スポーツ振興基金

一、二〇〇万円 成蹊学園運動部後援会

三〇〇万円 故竹内 洋(法 61年卒) 竹内新治(父)

○育英奨学基金、学術・教育助成基金、国際交流基金

三〇〇万円(各一〇〇万円) 故石川元彦(政経34年卒) 石川佐代子(夫人)

○育英奨学基金

二〇万円 一世印刷(株) 原田直治(政経30年卒)

二〇万円 (株)小西光沢堂本店 小西清平(政経30年卒)

平成二年七月一日

編集発行人 谷岡 喜久蔵

発行所 社団法人 成蹊会

〒180 武蔵野市吉祥寺北町三ノ三〇一

電話 〇四三二一五一―二三三四(直通)・五一八一(交換)

FAX 〇四三二一五四一六七六